

Nilfisk-ALTO POSEIDON 2-21, 2-21 XT Nilfisk-ALTO POSEIDON 2-24, 2-24 XT Nilfisk-ALTO POSEIDON 2-28, 2-28 XT



Nilfisk ALTO

Why Compromise

(DK) Instruktionsbog	3 - 8
(NO) Instruksjonsbok	9 - 14
(SE) Instruktionsbok	15 - 20
(FI) Käyttöohje	21 - 26
(DE) Betriebsanleitung	27 - 32
(FR) Manuel d'Instructions	33 - 39
(NL) Gebruikershandleiding	40 - 45
(IT) Manuale di istruzioni	46 - 51

**Wap
KEW**

TECHNOLOGIES

Tillykke med din nye Nilfisk-ALTO højtryksrenser

Vi er overbevist, at Nilfisk-ALTO's nye højtryksrenser lever op til dine forventninger om hurtig og effektiv rengøring. Du har nu et rengøringsudstyr, som vil lette og effektivisere dit rengøringsarbejde. Mange opgaver, som før var besværlige, kan nu klares på få minutter - og med et langt bedre resultat.

Skulle der - mod forventning - opstå problemer med højtryksrenseren som ikke kan afhjælpes vha. oplysninger i afsnit 7.0 - så står hele Nilfisk-ALTO's serviceorganisation parat til at hjælpe.

Nilfisk-ALTO er en global virksomhed med omfattende viden inden for udvikling og fremstilling af effektive og miljøvenlige rengøringsløsninger. Vores produktprogram dækker rengøringsløsninger til udvalgte kundegrupper - fra maskiner til private husholdninger til store industrielle rengøringsystemer.

Nilfisk-ALTO's ekspertise er rengøring med fokus på kundens behov. Vi ønsker, at du som kunde trykt skal kunne stole på, at det rengøringsudstyr, som du får hos os, er det mest effektive, der findes, og at det opfylder alle dine forventninger.

Med venlig hilsen

Nilfisk-ALTO

Division of Nilfisk-Advance A/S

Anvendelsesområder DK

Anvendelsesområdet for dette produkt er rengøringsopgaver i privat husholdning:

Bil, motorcykel, båd, campingvogn, trailer, flisearealer, plankeværk, murværk, havegrill, havemøbler m.m.

Indhold

DK

1.0	Forberedelse.....	4
2.0	Betjeningsvejledning	5
3.0	Vedligeholdelse	6
4.0	Opbevaring	6
5.0	Genbrug.....	6
6.0	Spørgsmål - og svar.....	7
7.0	Fejlfinding og fejlrrettelse	8
8.0	Garanti	52

Modeloversigt (P 12 476)

1. Tilslutningskabel
2. Start-/stopkontakt
3. Tilslutning for højtryksslange
(kun POSEIDON 2-21/2-24/2-28)
4. Tilslutning for vand med filter
5. Højtryksslange
6. ERGO 1000 spulehåndtag med udløsergreb
(6a) og lås (6b)
7. Flexopower 3000 dyserør
8. Turbohammer 3000 dyserør
9. Nål til rensning af dyse
10. Aftagelig beholder for rengøringsmidler
11. Doseringsregulator for rengøringsmidler
12. Slangerulle
(kun POSEIDON 2-21/2-24/2-28 XT)
13. Slangeophæng
(kun POSEIDON 2-21/2-24/2-28)

Specifikationer: Se maskinens typeskilt.

Lydtryksniveau L_{pA} målt iht. ISO 3744 EU direktiv 2000/14/EC: 80 dB(A).

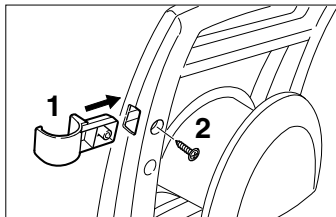
Hånd/arm vibrationer målt iht. ISO 5349 er 2 m/s².

Ret til ændringer af specifikationerne forbeholdes.

Læs instruktionsbogen grundigt, før højtryksrensere tages i brug. Følg alle anvisninger for at minimere risikoen for skader ved brug af højtryksrensere.

Før ibrugtagning

Før ibrugtagning skal dyserørsholderen monteres. Den fastgøres øverst på håndtaget.



1. Stik holderen ind i recessen i håndtaget (se illu.)
2. Fastspænd skruen.

Monter vandfilter og vandtilgangsstuds (4).

POSEIDON 2-21/2-24/2-28 XT: Monter håndtag til slangerulle.

Før brug skal højtryksrensere gennemgås omhyggeligt for at konstatere evt. mangler eller skader. Hvis der er skader eller mangler, må højtryksrensere ikke tages i anvendelse, og du bedes rette henvendelse til din Nilfisk-ALTO-forhandler.

Kontroller specielt:

- At el-ledningen er fejlfri og uden revner. Hvis el-ledningen er beskadiget, skal den skiftes af en autoriseret Nilfisk-ALTO-forhandler.



El-tilslutning

Vær opmærksom på følgende forhold, når højtryksrensere tilsluttes stikkontakten:

- Højtryksrensere må kun tilsluttes stikkontakter i almindelige boliginstallationer, som er sikret med HFI- eller HPFI-afbryder.

Danmark: BEMÆRK! Hvis stikkontakten ikke indgår i en almindelig boliginstallation eller ikke er sikret med HFI- eller HPFI-afbryder, skal højtryksrensere tilsluttes en stikkontakt med jordforbindelse. Det betyder, at den medleverede stikprop skal udskiftes med en trebenet stikprop med jord. Kontakt altid en autoriseret el-installatør i denne forbindelse.

Forlængerledning

Forlængerledninger skal være i vandtæt udførelse og opfylde nedenstående krav til længde og ledningsdimensioner:

1,0 mm ²	max 12,5 m
1,5 mm ²	max 20 m
2,5 mm ²	max 30 m

- Ledningssamlinger skal holdes tørre og væk fra jorden.
- Forlængerledningen skal altid rulles helt ud for at undgå varmeskader på ledningen.

Vandtilslutning

Højtryksrensere tilsluttes vha. vandslange til en vandhane (tilgangsvand, maks. tryk: 10 bar, maks. temperatur: 60°C). En almindelig 1/2" vandslange til havebrug på **min. 5 m** og **max. 25 m** er velegnet. Slangen kan tilsluttes med en lynkobling.

OBS: Tilslutning til offentlig vandforsyning skal foretages iht. gældende forskrifter.

VIGTIGT! Brug kun vand uden urenheder.

Hvis der er risiko for flydesand i tilgangsvandet (f.eks. fra egen boring), skal der anvendes et flydesandsfilter.

Sikkerhedsregler

- Højtryksstråler kan være farlige. Ret aldrig vandstrålen mod mennesker, dyr, el-installationer eller maskinen selv.
- Pas på opspringende partikler under rensning og brug beskyttelsesbriller under arbejdet. Dette gælder også personer i nærheden.
- Rengør aldrig beklædning eller fodtøj på dig selv eller andre personer.
- Maskinen må ikke betjenes af børn eller personer, der ikke har læst instruktionsbogen. Danmark: Personer under 18 år må ikke betjene maskinen, da arbejdsstrykket overstiger 70 bar.
- Brug ikke apparatet i eksplosionsfarlige områder. Hvis du er i tvivl: Spørg de lokale myndigheder.
- Højtryksrensning af asbestholdige materialer er forbudt.



Sikkerhedsanordninger

Låsepal på spulehåndtag

Spulehåndtaget har en låsepal (6b). Når palen er aktiveret, kan håndtaget ikke betjenes.

2.1 Betjeningsfaciliteter

- Start-/stop drejekontakt (2).
- Spulehåndtag (6) med udløsergreb (6a) og lås (6b).
- Doseringsregulator for rengøringsmidler (11).

2.2 Tilslutning

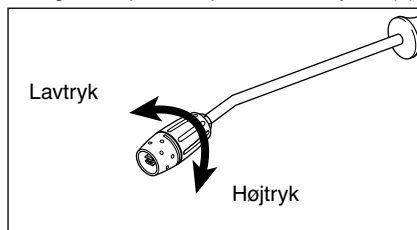
1. **POSEIDON 2-21/2-24/2-28:** Monter højtryks-slangen (5) på højtryksrenseren ved tilslutning for højtryksslange (3). Anvend højst én forlænger-slange på maks. 7 m.
POSEIDON 2-21/2-24/2-28 XT: Rul højtryks-slangen helt ud.
2. Monter højtryksslansens nippel i spulehåndtaget.
3. Monter dyse eller andet udstyr, som du ønsker at anvende.
4. Tilslut vand og el.

2.3 Start

1. Kontroller, at maskinen står lodret.
2. Aktiver spulehåndtagets udløsergreb (6a) og lad vandet løbe, indtil evt. luft er ude af tilgangs-slangen.
3. Drej start/stop kontakten (2) til pos. I.

2.4 Drift

1. **Hold dyserøret fast med begge hænder!** Dyserøret giver en langsgående rekylkraft på op til 26,5 Nm, når højtryksrenseren anvendes.
2. Ret dysen mod jorden.
3. Aktiver højtryksrenseren med spulehåndtagets udløsergreb (6a).
4. Afpas altid dysens afstand og dermed tryk til emnet (materialet), som rengøres. (**Bemærk:** Trykket kan reguleres på Flexopower 3000 dysen (7)).



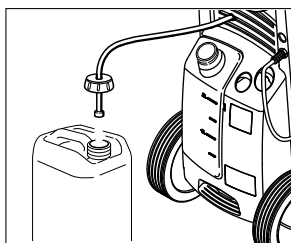
OBS: Maskinen må ikke tildækkes under drift. Hvis maskinen forlades eller ikke benyttes i 5 minutter, skal den slukkes på start/stop kontakten (2) pos. O.

Drift med rengøringsmidler

Udlægning af rengøringsmidler kan **ikke** foretages, hvis der anvendes forlængerlange.

1. Fyld rengøringsmiddel i beholderen.
2. Monter Flexopower 3000 dyserøret (7) og indstil den på lavtryk (se afsnit 2.4.4).
3. Juster doseringsregulatoren (11) til den ønskede mængde rengøringsmiddel (0-5%).
4. Påfør rengøringsmidlet nedefra og oppefter.
5. Lad rengøringsmidlet virke i den tid, som er angivet på rengøringsmidlets emballage og skyl derefter af med rent vand.

Separat rengøringsmiddeldunk



1. Fjern låg med sugeslange fra rengøringsmiddel-beholderen.
2. Skru låg med sugeslange på separat rengørings-middelbeholder.

Låget har et standardgevind og passer til gængse rengøringsmiddelbeholdere. Ved beholdere uden standardgevind, fjern filter fra sugeslange og tag låget af. Monter filteret i sugeslangen igen. Ekstra rengøringsmiddelslange kan trækkes ud af maskinen.

2.5 Sugedrift

Renseren kan selv suge vand fra f. eks. en regnvandsbeholder. Ved selvansugning fra tank, vandløb e.l. skal tilgangs-slangen være vandfyldt inden start. Slangen til vandforsyningen må ikke være for lang, ca. 5 m.

1. Sørg for, at vandbeholderen ikke står på et lavere niveau end renseren.
2. Kobl tilgangs-slangen på renseren og placér den anden ende i vandbeholderen.
3. Start renseren.
4. Afmonter dyserøret og aktiver spulehåndtagets udløsergreb. Hold udløsergrebet aktiveret, indtil der har løbet vand ud i ca. 15 sek.
5. Monter dyserøret igen, og renseren er klar til drift.

OBS: Det interne filter i renseren er ikke beregnet til at filtrere store mængder urenheder. Hvis vandet indeholder blade, sand e.l., skal der monteres et eksternt sugefilter. Kontakt din Nilfisk-ALTO forhandler for yderligere oplysninger.

2.6 Stop

1. Stop maskinen ved at dreje start-/stopkontakten (2) til pos. **O**.
2. Træk el-stikket ud.
3. Luk for vandforsyningen og aktiver spulehåndtagets udløsergreb (6a) for at fjerne trykket i maskinen.

Vedr. opbevaring, se kap. 4 .0.

3.0 Vedligeholdelse **DK**

ADVARSEL! Tag altid stikket ud af stikkontakten før vedligeholdelse eller rengøring.

For at sikre problemfri drift er det en god idé at gøre følgende til en vane:

- Gennemskyl vandslange, højtryksslange, dyserør og tilbehør, før det monteres.
 - Skyl koblingerne rene for sand og støv.
- Reparation skal foretages på autoriseret værksted med originale reservedele.

3.1 Rensning af dyse

En tilstoppet dyse medfører at man mister vandmænde, og dysen skal straks renses:

1. Stop maskinen og afmonter dysen.
2. Rens dysen med dyserensenålen (9).
VIGTIGT! Rensenålen må **KUN** bruges, når dysen er afmonteret!
3. Skyl dysen baglæns igennem.

3.2 Rensning af vandtilgangsfilter

Rens filteret én gang hver måned eller efter behov.

1. Afmonter vandtilgangs-slange og -kobling (4).
2. Træk filteret ud og skyl det grundigt.
3. Kontroller, at filteret er intakt, før det monteres igen.

Maskinen skal opbevares frostfrit!

Før maskinen henstilles til opbevaring, skal pumpe, slange og tilbehør tømmes for vand:

1. Stop maskinen (start-/stopkontakt (2) i pos. **O**) og afmonter tilgangs-slange og tilbehør.
2. Start maskinen igen og aktiver spulehåndtagets udløsergreb. Lad maskinen køre, til der ikke kommer vand ud af spulehåndtaget.
3. Stop maskinen. Træk el-stikket ud. Ledningen vindes op omkring krogene placeret på siden af maskinen.
4. Adskil spulehåndtag og højtryksslange.
5. **POSEIDON 2-21/2-24/2-28:** Afmonter højtryksslangen og placer den oprullet på slangeophænget (13).
POSEIDON 2-21/2-24/2-28 XT: Rul højtryksslangen op på slangerullen (12).
6. Anbring spulehåndtag, dyser og andet tilbehør i holderne på maskinen.

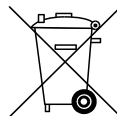
Hvis maskine eller tilbehør har været frosset til, skal de kontrolleres for skader.

Start aldrig en tilfrosset maskine.

Frostskader dækkes ikke af garantien!

5.0 Genbrug **DK**

Det udtjente apparat skal gøres ubrugelig med det samme.



1. Tag netstikket ud og klip ledningen over.

Elektriske apparater må ikke bortskaffes sammen med almindeligt husholdningsaffald!

I henhold til det europæiske direktiv 2002/96/EF vedrørende elektriske og elektroniske apparater skal gamle elektriske apparater indsamles særskilt og tilføres en miljøvenlig form for genbrug.

I tilfælde af, at du har spørgsmål, bedes du henvende dig til kommunekontoret eller din nærmeste forhandler.

6.0 Spørgsmål - og svar

Hvorfor skal jeg bruge forstøver til nogle rengøringsmidler?

Nogle rengøringsmidler (bortset fra sæber) skal påføres i ren form. Det gøres bedst med en forstøver eller evt. med en pensel.

Hvorfor skal højtryksrenseren opbevares frostfrit?

Maskinen kan indeholde vand, som, når det fryser, kan ødelægge vitale dele.

Hvordan opbevarer jeg bedst min højtryksrenser?

Tøm altid højtryksrenseren for vand ved at aktivere spulehåndtaget - efter at vanti slutningen er frakoblet.

Kan jeg f.eks. bruge almindeligt opvaskemiddel i min højtryksrenser?

Nøj. Du risikerer at ødelægger renseren og få et dårligt resultat. Nilfisk-ALTO's rengøringsmidler er specielt udviklet til brug med en højtryksrenser og sikrer en korrekt dosering og en hurtig virkning.

Er der noget særligt jeg kan gøre for at holde min højtryksrenser i orden.

Ja, udover at rengøre den grundigt før den stilles til side, er det en god ide engang imellem at smøre koblingerne med smørefedt eller vaseline.

7.0 Fejlfinding og fejlretning

DK

For at undgå unødige ærgrelser, bør du, før du kontakter Nilfisk-ALTOs serviceorganisation, sikre dig, at følgende er i orden:

Fejl	Årsag	Udbedring
Maskinen starter ikke	Stikket ikke tilsluttet. Defekt stikkontakt. Sikring sprunget. Forlængerledning defekt.	Tilslut stikket. Prøv anden stikkontakt. Udskift sikring, sluk evt. andre apparater. Prøv uden forlængerledning.
Maskinen stopper	Sikring sprunget. Forkert netspænding.	Udskift sikring, sluk evt. andre apparater. Kontroller, at netspændingen svarer til de på typeskiltet angivne specifikationer.
Sikring springer	For lille sikring.	Skift til en installation med sikring, der er større end maskinens ampere forbrug. Prøv evt. uden forlængerledning.
Pumpetryk ujævnt	Luft i tilgangsslange/pumpe. For lille vandforsyning. Dyse delvist tilstoppet. Vandtilgangsfiltet stoppet. Slangers klemte. Højtryksslanger for lange.	Lad maskinen køre med åbent spulehåndtag, til trykket er jævnt. Kontroller, at vandforsyningen svarer til specifikationerne (se typeskilt) NB! Undgå lange, tynde slanger (min 1/2") Rens dysen (se afsnit 3.1) Rens filteret (se afsnit 3.2) Ret slangerne ud. Afmontér højtryksforlængerlanger og prøv igen. (Forlængerlanger maks. 7 m)
Maskinen starter og stopper ofte af sig selv	Pumpe/spulehåndtag utæt.	Kontakt nærmeste Nilfisk-ALTO serviceafdeling.
Maskinen starter, men der kommer ingen vand ud af maskinen	Pumpe/slanger eller tilbehør tilfrosset. Ingen vandforsyning. Vandtilgangsfiltet stoppet. Dyse tilstoppet.	Lad pumpe/slanger eller tilbehør tø op. Tilslut vand. Rens filteret (se afsnit 3.2) Rens dysen (se afsnit 3.1)
Pumpetrykket falder	Tryk-/vandmængde-reguleringsknappen er ikke indstillet korrekt.	Indstil det ønskede arbejdstryk.

Skulle andre driftsforstyrrelser forekomme, kontakt nærmeste Nilfisk-ALTO serviceafdeling:

Electro Nico I/S
Vandværksvej 8, 8900 Randers

Tlf.: 8642 2311

Lange Jørgensen
Ove Gjeddes Vej 14, 5220 Odense SØ

Tlf.: 6615 8888

P. Brøsen
Gl. Lundtoftevej 3B, 2800 Lyngby

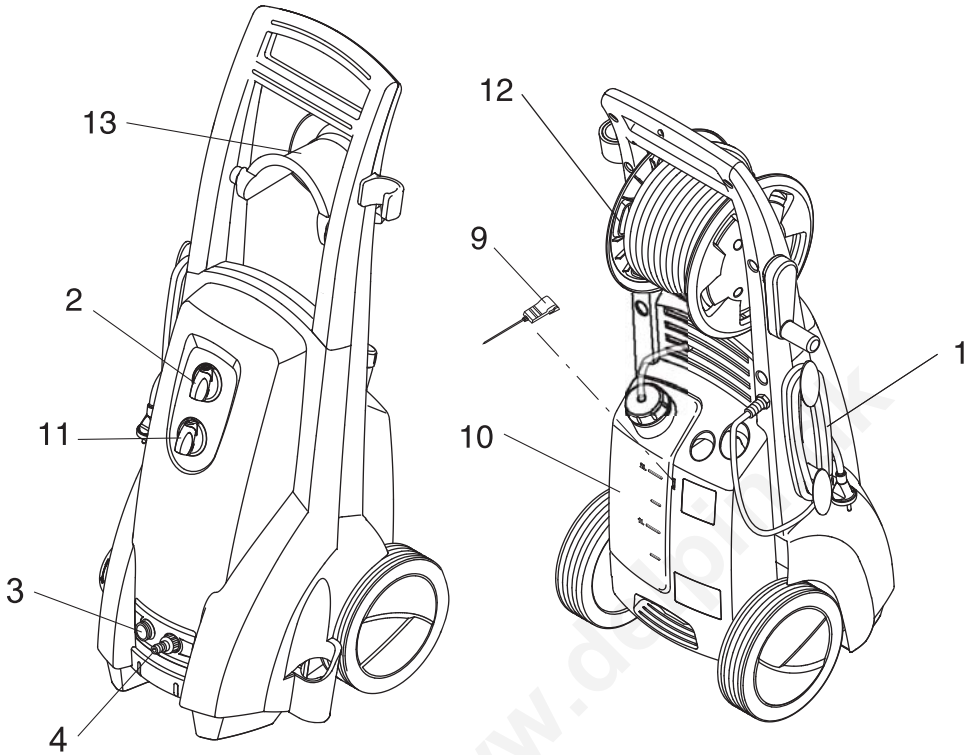
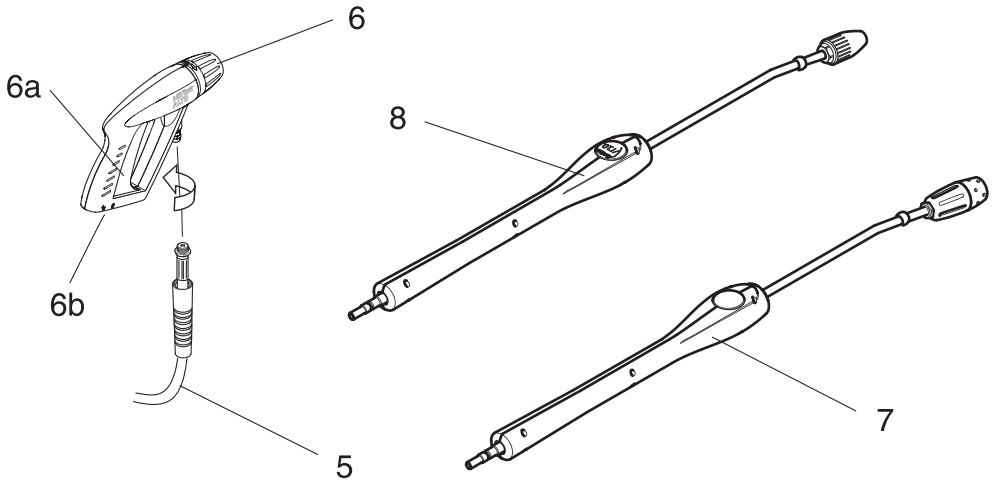
Tlf.: 4588 6866

Servicegården
Gyldenbjergvej 55, 4840 Nr. Alslev

Tlf.: 5444 6144

A.P. Hellisen
Rønnevej 90, 3720 Åkirkeby

Tlf.: 5697 2016



Nilfisk ALTO

Why Compromise

<http://www.nilfisk-alto.com>

HEAD QUARTER

DENMARK

Nilfisk-Advance Group
Sognevej 25
DK-2605 Brøndby
Tel.: +45 4323 8100
Fax: +45 4343 7700
E-mail: mail@nilfisk-advance.dk

SALES COMPANIES

AUSTRALIA

Nilfisk-ALTO
48 Egerton St.
P.O. Box 6046
Silverwater, N.S.W. 2128
Tel.: +61 2 8748 5966
Fax: +61 2 8748 5960

AUSTRIA

Nilfisk-Advance GmbH
Nilfisk-ALTO
Metzgerstrasse 68
5101 Bergheim/Salzburg
Tel.: +43 662 456 400-0
Fax: +43 662 456 400-34
E-mail: info@nilfisk-alto.at
www.nilfisk-alto.at

BELGIUM

Nilfisk-ALTO
Division of Nilfisk-Advance n.v.s.a.
Dornveld/Sphere Business Park
Industrie Asse 3, nr 11 - bus 41
1731 Zellik-Asse
Tel.: +32 02 467 60 50
Fax: +32 02 466 61 50
E-mail: info.be-@nilfisk-alto.com

CANADA

Clarke Canada
Part of the Nilfisk-Advance Group
4080 B Stadeview Crescent, Unit 1
Mississauga, Ontario L5L 5Y5
Tel.: +1 905 569 0266
Fax: +1 905 569 8586

CHINA

Nilfisk-Advance (Shenzhen) Ltd.
Blok 3, Unit 100 1001 Honghua Road
Int. Commercial & Trade Center
Futian Free Trade Zone
518038 Shenzhen
Tel.: +86 755 8359 7937
Fax: +86 755 8359 1063

CZECH REPUBLIC

ALTO Česká Republika s.r.o.
Zateckých 9
14000 Praha 4
Tel.: +420 24 14 08 419
Fax: +420 24 14 08 439
E-mail: wap_p@mbox.vol.cz

DENMARK

Nilfisk-ALTO
Division of Nilfisk-Advance A/S
Industrivej 1
9560 Hadsund
Tel.: +45 7218 2100
Fax: +45 7218 2105
E-mail: salg@nilfisk-alto.dk
E-mail: service@nilfisk-alto.dk
www.nilfisk-alto.dk

Nilfisk-ALTO Food division
Division of Nilfisk-Advance A/S
Blytækervej 2

9000 Aalborg
Tel.: +45 7218 2100
Fax: +45 7218 2099
E-mail: scano.technology@nilfisk-alto.dk

FRANCE

Nilfisk-ALTO
ALTO France SAS
Aéroport 1
19 rue Icare
67960 Entzheim
Tel.: +33 3 88 28 84 00
Fax: +33 3 88 30 05 00
E-mail: info@nilfisk-alto.fr
www.nilfisk-alto.com

GERMANY

Nilfisk-ALTO
Division of Nilfisk-Advance AG
Guido-Oberdorfer-Strasse 10
89287 Bellenberg
Tel.: +49 0180 5 37 37 37
Fax: +49 0180 5 37 37 38
E-mail: info@nilfisk-alto.de
www.nilfisk-alto.de

GREECE

Nilfisk-Advance SA
8, Thoukididou str.
164 52 Argiroupolis
Tel.: +30 210 96 33443
Fax: +30 210 96 52187
E-mail: nilfisk-advance@clean.gr

HOLLAND

Nilfisk-ALTO
Division of Nilfisk-Advance BV
Camerastraat 9
3322 BB Almere
Tel.: +31 36 546 07 60
Fax: +31 36 546 07 61
E-mail: info@nilfisk-alto.nl
www.nilfisk-alto.nl

HONG KONG

Nilfisk-Advance Ltd.
2001 HK Worsted Mills Ind'l Bldg.
31-39 Wo Tong Tsui St.
Kwai Chung
Tel.: +852 2427 5951
Fax: +852 2487 5828

HUNGARY

Nilfisk-Advance Kereskedelmi Kft.
II. Rákóczi Ferenc út 10
2310 Szigetszentmiklos-Lakihegy
Tel.: +36 2447 5550
Fax: +36 2447 5551
E-mail: info@nilfisk-advance.hu
www.nilfisk-advance.hu

ITALY

Nilfisk-ALTO
Divisione di Nilfisk-Advance A/S
Località Novella Terza
26862 Guardamiglio (LO)
E-mail: d.puglia@nilfisk-advance.it

JAPAN

Nilfisk-Advance Inc.
247 Nippa-cho, Kouhoku-ku
Yokohama, 223-0057
Tel.: +8145 548 2571
Fax: +8145 548 2541

MALAYSIA

Nilfisk-Advance Sdn Bhd
Sd 14, Jalan KIP 11
Taman Perindustrian KIP
Sri Damansara
52200 Kuala Lumpur
Tel.: +60 3 603 6275 3120
Fax: +60 3 603 6274 6318

NORWAY

Nilfisk-Advance AS
Bjørnerudveien 24
1266 Oslo
Tel.: +47 22 75 17 70
Fax: +47 22 75 17 71
E-mail: info@nilfisk-alto.no
www.nilfisk-alto.no

POLAND

Nilfisk-Advance Sp. Z.O.O.
05-800 Pruszków

ul. 3-go MAJA 8
Tel.: +48 22 738 37 50
Fax: +48 22 738 37 51
E-mail: info@nilfisk-alto.pl
www.nilfisk-alto.pl

PORTUGAL

Nilfisk-ALTO
Division of Nilfisk-Advance Lda.
Sintra Business Park
Zona Industrial Da Abrunheira
Edifício 1, 1º A
P2710-089 Sintra
Tel.: +35 808 200 537
Fax: +35 121 911 2679
E-mail: mkt@nilfisk-advance.es

RUSSIA

Nilfisk-Advance LLC
Vyatskaya str. 27, bld. 7
127015 Moscow
Tel.: +7 495 763 96 02
Fax: +7 495 763 96 03
E-mail: info@nilfisk-advance.ru

SINGAPORE

Nilfisk-Advance Pte. Ltd.
Nilfisk-ALTO Division
40 Loyang Drive
Singapore 508961
Tel.: +65 6 759 9100
Fax: +65 6 759 9133
E-mail: sales@nilfisk-advance.com.sg

SPAIN

Nilfisk-ALTO
Division of Nilfisk-Advance S.A.
Torre D'Ará
Paseo del Rengle, 5 Pl. 10
08302 Mataró
Tel.: +3 4 902 200 201
Fax: +34 93 757 8020
E-mail: mkt@nilfisk-advance.es

SWEDEN

ALTO Sverige AB
Member of Nilfisk-Advance Group
Aminogatan 18, Box 4029
431 04 Mölndal
Tel.: +46 31 706 73 00
Fax: +46 31 706 40 00
www.nilfisk-alto.se

TAIWAN

Nilfisk-Advance Taiwan Branch
No. 5, Wan Fang Road
Taipei
Tel.: +886 227 002 268
Fax: +886 227 840 843

THAILAND

Nilfisk-Advance Co. Ltd.
89 Soi Chokechai-Ruammitr
Viphavadee-Rangsit Road
Layao, Jatuchak, Bangkok 10900
Tel.: +66 2 275 5630
Fax: +66 2 691 4079

UNITED KINGDOM

Nilfisk-ALTO
Division of Nilfisk-Advance Ltd.
Bowerbank Way
Gillwilly Industrial Estate, Penrith
Cumbria CA11 9BQ
Tel.: +44 1 768 86 89 95
Fax: +44 1 768 86 47 13
E-mail: sales@nilfisk-alto.co.uk
www.nilfisk-alto.co.uk

USA

ALTO Cleaning Systems Inc.
Part of the Nilfisk-Advance Group
12249 Nations Ford Rd.
Pineville, North Carolina 28134
Tel.: +1 704 971 1240
Fax: +1 704 971 1241
E-mail: info@nilfisk-advance.us

VIETNAM

Nilfisk-Advance Representative Office
No. 46 Doc Ngu Str.
Ba Dinh Dist.
Hanoi
Tel.: +84 4 761 5642
Fax: +84 4 761 5643
E-mail: [Nilfisk@vnn.vn](mailto:nilfisk@vnn.vn)